



LUNDS
UNIVERSITET

#Socialhögskolan

SOCIALHÖGSKOLANS INFOBLAD | NUMMER 4 | 23 SEPTEMBER 2016 | REDAKTÖR: PATRIK HEKKALA

Prefekten informerar

- **Nyheter på medarbetarfronten.** På fakultetsstyrelsens möte 15/9 beviljades både Anna Angelins och Malin Arvidsons docentansökningar. Fantastiskt roligt och stora gratulationer till er båda.
- **Lokalprojektet.** Inredningsarkitekterna är upphandlade. Projekteringen av hur insidan av vårt nya hus ska utformas och rum möbleras har också startat.
- **Lönerevision 2016.** Lönesamtalen är avslutade och i nästa vecka (28/9) ska lönebuderna vara klara.
- **Ekonomi.** Delårsbokslutet och prognosen för andra halvan av 2016 har kommit. För grundutbildningen blev resultatet 800.000:- sämre än budgeterat. Men prognosen för helåret indikerar att när året är slut kommer vi att hamna i linje med budget. Resultatet första halvåret för Forskning/Forskarutbildning följer budget. Prognosen för helåret 2016 indikerar dock ett resultat 900.000:- sämre än budget men det finns skäl att tro att siffran blir bättre.
- **Timtilldelning till kurser 2017.** På institutionstyrelsens möte 14/9 togs beslut om timtilldelningen till kurser för 2017. I korthet innebär det att timtilldelningen för kurser på socionomprogrammet är oförändrad 2017. Fristående kurser får reducerad timtilldelning i paritet med den minskning av timmar som genomfördes på programkurserna inför 2016. Timtilldelningen till kursföreläsare är oförändrad.
- **Fakultetens forskningsmånader.** 5 av sammanlagt 14 ansökningar lämnades in av medarbetare på Socialhögskolan. Bra jobbat och det är bara att hålla tummarna för att utfallet blir bra.
- **Skyddsombud.** Processen med att välja ett nytt skyddsombud efter Marlise är i full gång. Skyddsombudet har alltid en viktig funktion i vårt systematiska arbetsmiljöarbete. Men det faktum att vi är inne i en ombyggnadsprocess och ganska snart måste börja planera för en flytt gör funktionen extra viktig just nu. Min förhoppning är att kunna presentera ett förslag inom kort.



Fördjupat samarbete med Helsingborgs stad

I denna månad fördjupar Socialhögskolan sitt samarbete med Helsingborgs stad. Det innebär att socialförvaltningen erbjuder sina socialarbetare att gå mobiliseringskursen med socionomstudenter och brukare. Kursdeltagarna ska under kursen utveckla gemensamma projekt med syfte att förändra och förbättra socialt arbete.

– Det är alltid spännande och utmanande att möta en ny grupp studenter på mobiliseringskursen, dels för att de kommer från olika håll med många olika erfarenheter och har ett samhällsengagemang och dels för att de har idéer och tankar om

att förändra och förbättra socialt arbete. Så jag förväntar mig många inspirerande diskussioner som leder till intressanta projektidéer, säger Arne Kristiansen. Mobiliseringskursen gavs första gången höstterminen 2005. Nytt för i höst är att kursen som ges för tjugonde gången för första gången ska bli en del av det pågående utvecklingsarbetet av socialtjänsten i Helsingborg.

– Det är spännande att vi får representanter för ytterligare ett perspektiv – praktiserande socionomer – som tillför en ny dimension i projektutvecklingsarbetet. Det kanske ökar chanserna för projekten att

kunna få förankring i en bestående verksamhet. Vi är väldigt glada över det fördjupade samarbete som vi har med exempelvis socialdirektör Dinah Åbinger i Helsingborg som uppmanar sin personal att läsa mobiliseringskursen på arbetstid, säger Cecilia Heule.

Hitintills har cirka 400 socionomstudenter och 200 studenter från brukarorganisationer gått kursen. Kursen har fått stor uppmärksamhet både nationellt och internationellt. Många av de projektidéer som utvecklats under kursen har genom åren förverkligats i olika sociala verksamheter.

Regeringen vill ge miljoner till samhällsforskning

I höstens budgetproposition vill regeringen satsa 100 miljoner kronor extra nästa år på forskning som kopplas till hälsa och livsvetenskap, klimatutmaningar, digitalisering och ett hållbart samhällsbyggande. Regeringen föreslår också att summan ska successivt öka till 680 miljoner kronor 2020 i förhållande till 2016 års anslagsnivå.

I propositionen är det forskningsområdet "Ett hållbart samhällsbyggande" som ska få mest pengar. För nästa år föreslår regeringen att området ska få 50 miljoner kronor extra i bidrag. För 2020 föreslår de

att detta successivt ska öka till 340 miljoner kronor.

På en mera detaljerad nivå innebär propositionen att forskning som rör migration och integration får mer pengar. Totalt kommer Vetenskapsrådets forskningsanslag inom området successivt öka till 30 miljoner extra 2019.

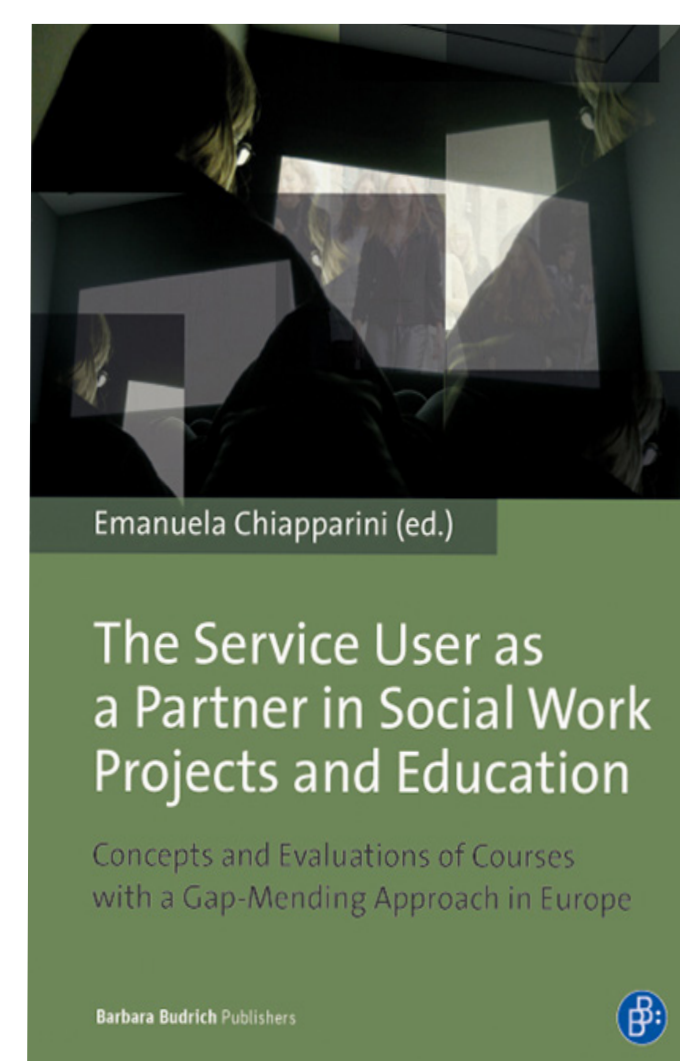
Därtill får humanistisk och samhällsvetenskaplig forskning också mer pengar. Inom detta område ökar vetenskapsrådets anslag med 40 miljoner fr.o.m. 2018. Detta ska successivt öka med 60 miljoner kronor fr.o.m. 2020.

Regeringen anser också att Forte spelar en viktig roll när gäller finansiering av forskning om hälso- och sjukvård samt socialtjänst. Därför föreslår regeringen en successiv anslagsökning till Forte fr.o.m. 2017 upp till 175 miljoner kronor 2020. Pengarna ska dels förbättra kunskapsläget inom socialtjänsten och dels ska de öka kunskapen om styrningen av hälso- och sjukvård och socialtjänst.

Du kan läsa mer om regeringens höjda anslag till forskningen på:

<http://www.regeringen.se/sveriges-regering/utbildningsdepartementet/>

Ny antologi om gap-mending



EMANUELA CHIAPPARINI (RED)

The Service User as a Partner in Social Work Projects and Education (Barbara Budrich Publishers)

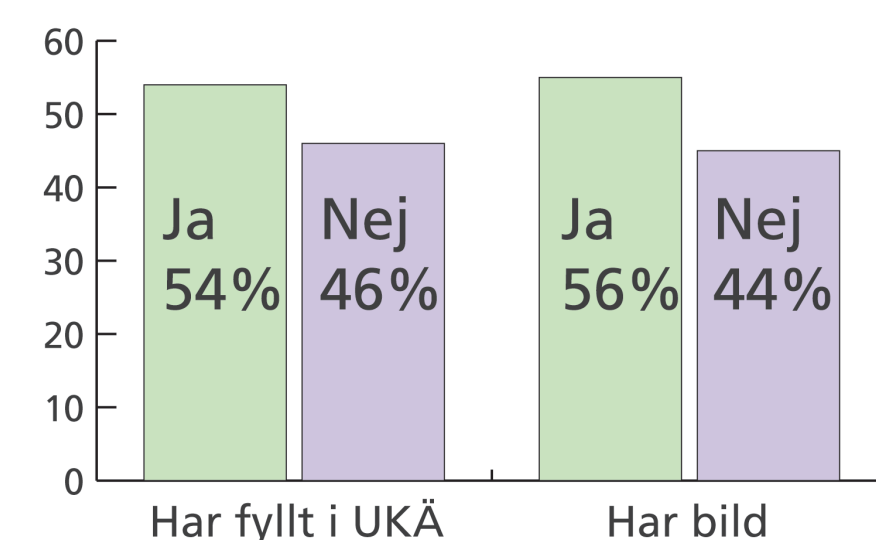
Cecilia Heule och Arne Kristiansen beskriver sina erfarenheter kring gapmending-pedagogik i en ny europeisk antologi. Antologin är den första av sitt slag och ger en översikt över gapmending-pedagogik i sex europeiska länder.

Läs mer på <http://www.soch.lu.se/article/ny-antologi-beskriver-gap-mending-i-europa>

Kom ihåg att uppdatera Lucris

Majoriteten av forskarna har vid infobladdets pressläggning fyllt i ämnesklassificeringen (UKÄ) och lagt till profilbild enligt fakultetens minimivå för LUCRIS.

Dock är det flera som fortfarande inte har uppdaterat eller lagt till obligatorisk information om projekt, UKÄ-klassificering och profilbild trots att dekanens deadline löpte ut den 30 augusti. Behöver du



hjälp med att lägga upp information i LUCRIS är du alltid välkommen att kontakta webbredaktören på patrik.hekkala@soch.lu.se. Mera information om Lucris finns på: <http://www.sambib.lu.se/lucris>

Lansering av medarbetarwebb

Socialhögskolans nya webbplats för internkommunikation lanseras snart. En genomgång och sista finputsning av innehållet görs nu av ledningen och av flera i administrationen.

Via webbplatsen kommer anställda bland annat få aktuella tips och hitta dokument som rör administration, arbetsmiljö, forskning, undervisning och ledningsfrågor.

Dessutom kommer webbplatsen hjälpa till med att förtydliga arbetsfördelningen på Socialhögskolan och ersätta internkommunikationen som i dag sker via Luvit. Siktet är inställt på att öppna Socialhögskolans medarbetarwebb den 3 oktober.

Du kan smygtitna på webbplatsen på: <http://soch.prodwebb.lu.se/internt>

Kalendarium

PERSONALMÖTE

Aktuell info, CIM och lunch

Tid: 27 september, kl. 13:00 - 14:15

Plats: Sal 12. Bredgatan 26

MIGRATIONSEMINARIUM

Tid: 18 oktober, kl. 10:00 - 12:00

Plats: Sal 14. Bredgatan 26

IS-MÖTE

Tid: 19 oktober, kl. 09:15 - 12:00

Plats: Gamla kirurgen R: 115

FORSKARSEMINARIUM

Lisa Kings, Södertörns Högskola

Tid: 20 oktober, kl. 15:00 - 17:00

Plats: Gamla kirurgen R: 115

NORDPRO-KONFERENSEN 2016

Tid: 27 - 28 oktober

Plats: Palaestra et Odeum, Socialhögskolan och AF

PLANSEMINARIUM

Lisa Carlstedt

Tid: 10 november, kl. 10:15 - 12:00

Plats: Gamla kirurgen R: 148

IS-MÖTE

Tid: 16 november, kl. 09:15 - 12:00

Plats: Gamla kirurgen R: 115

PLANSEMINARIUM

Olof Pavalder

Tid: 17 november, kl. 10:00 - 12:00

Plats: Gamla kirurgen R: 148

MIGRATIONSEMINARIUM

Tid: 22 november, kl. 10:00 - 12:00

Plats: Sal 14. Bredgatan 26

FORSKARSEMINARIUM

Justyna Zielenska, University of Warzaw

Tid: 24 november, kl. 15:00 - 17:00

Plats: Gamla kirurgen R: 148

PLANSEMINARIUM

Carolin Schütze

Tid: 7 december, kl. 10:15 - 12:00

Plats: Gamla kirurgen R: 148

PLANSEMINARIUM

Christel Avendal

Tid: 8 december, kl. 10:15 - 12:00

Plats: Gamla kirurgen R: 148

MIGRATIONSEMINARIUM

Tid: 13 december, kl. 10:00 - 12:00

Plats: Sal 14. Bredgatan 26

IS-MÖTE

Tid: 14 december, kl. 09:15 - 12:00

Plats: Gamla kirurgen R: 115

DISPUTATION

Sara Helmersson

Tid: 16 december, kl. 13:15 - 15:00

Plats: Palaestra nedre delen

TEXTSEMINARIUM

David Hedlund

Tid: 16 februari, kl. 10:15 - 12:00

Plats: Gamla kirurgen R: 148